

Herzlich Willkommen an der
Grund- und Mittelschule
Lochham!



Liebe Eltern,

wir freuen uns, dass Sie und Ihr Kind bald zu unserer Schulfamilie gehören.

Die Schulfamilie der GMS Lochham hat in dieser Info-Broschüre für die Eltern der zukünftigen Schulkinder Informationen zusammengefasst, die Ihnen einen Überblick über den Schulalltag geben sollen und die vielleicht schon im Vorfeld einige Ihrer Fragen zum Schulleben beantworten können.

Das gesamte Schulteam - und insbesondere natürlich die Lehrkräfte der ersten Klassen - möchten dazu beitragen, dass sich Ihr Kind in der neuen Umgebung zurechtfindet und sich rasch einlebt.

Wir wünschen uns, dass Ihr Kind und Sie einen guten Start in die Schulzeit haben und sich bei uns an der Grund- und Mittelschule Lochham gut aufgehoben fühlen!

Herzliche Grüße,



Nikola Kurpas
Schulleitung



Yildiz Sondermann
stellv. Schulleitung



Vesna Matijevic
Verwaltungsangestellte

Der erste Schultag

Der erste Schultag ist Dienstag, der 10. September 2024.



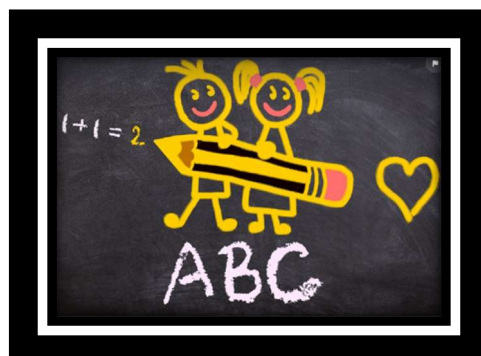
Am ersten Schultag versammeln sich alle Erstklassler und ihre Begleiter in unserer Turnhalle. Dort werden sie von der Schulleitung, den Lehrkräften und unserem Chor feierlich und herzlich begrüßt.

Im Anschluss werden die Kinder ihren Klassen zugeteilt und verlassen gemeinsam mit der Klassenleiterin die Turnhalle und erleben ihre erste Schulstunde ohne Mama und Papa in ihrem Klassenzimmer.

Die Eltern, Großeltern, alle Begleiter werden währenddessen vom Elternbeirat in der Aula willkommen geheißen und mit Kaffee und Kuchen versorgt.

Zu guter Letzt dürfen die Eltern ihr Kind am Ende der Schulstunde beim Klassenzimmer abholen und natürlich noch Erinnerungsfotos von dem großen Ereignis machen.

Gerne sind Sie anschließend zu einem Willkommensgottesdienst für die Erstklässler in St. Michael eingeladen. Die genaue Uhrzeit erfahren Sie am Vormittag.



Der Stundenplan im ersten Schuljahr

Den Stundenplan erhalten Sie am 1. Elternabend in der ersten Schulwoche. Hier erklärt die Klassenlehrkraft Ihnen genau, was hinter den Kürzeln steckt.



Nachfolgend ein paar grundlegende Infos dazu:

In Regelklassen haben Ihre Kinder insgesamt 23 Schulstunden.

Es werden folgende Fächer unterrichtet:

- o 16 Stunden Grundlegender Unterricht (Mathe, Deutsch, Heimat- und Sachunterricht, Musik und Kunst)
- o 2 Stunden Religionslehre bzw. Ethik
- o 2 Stunden Sport
- o 1 Stunde Werken und Gestalten (WG)
- o 2 Stunden Förderunterricht (FF)

	Montag	Dienstag	Mittwoch	Donnerstag	Freitag
1. Stunde	GU	GU	GU	GU	Religion
2. Stunde	GU	Sport	GU	GU	Religion
1. Pause					
3. Stunde	GU	GU	GU	GU	GU
4. Stunde <small>(bis 11:15 Uhr)</small>	GU	GU	GU	Sport	GU
2. Pause					
5. Stunde <small>(bis 12:20 Uhr)</small>	WG	FF	-	FF	-

Der Unterricht endet täglich um 11.15 Uhr oder 12.20 Uhr.

In der Ganztagsklasse hat Ihr Kind insgesamt 41 Schulstunden.

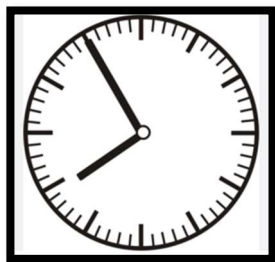
Es werden die gleichen Fächer wie in der Regelklasse unterrichtet. Dazu kommen noch zusätzlich Sport-/Schwimmstunden, Musikstunden, Projektunterricht und natürlich Hausaufgaben- und Übungsstunden. Außerdem findet, außer freitags, ein tägliches Mittagessen und Freizeit statt. Projektunterricht, das Mittagessen und die Freizeit werden gemeinsam mit unserem Kooperationspartner KJR und teilweise externen Partnern, wie Sportvereinen, gestaltet.

	Montag	Dienstag	Mittwoch	Donnerstag	Freitag
1.	GU	GU	GU	GU	GU
2.	GU	GU	GU	GU/Diff.	GU
3.	GU (Musik)	GU/Diff.	RU/Ethik	Projekte	Sport
4.	GU (Musik)	GU	RU/Ethik	Projekte	Sport
5.		MITTAGESSEN	und FREISPIEL		WG
6.	Ind. Fb.	Päd. Freizeit	Ind. Fb.	Päd. Freizeit	
7.	Übung/HA	Übung/HA	Übung/HA	Übung/HA	
8.	Projekte	Schwimmen	Projekte	GU (Kunst)	
9.	Projekte	Schwimmen	Projekte	GU (Kunst)	

Der Unterricht endet Mo bis Do um 15.20 Uhr und Fr um 12.20 Uhr. Es besteht die Möglichkeit die Kinder aus dem Ganztagsprogramm kostenpflichtig im Jugendhaus an der Würm oder im Ferienprogramm der Grundschule bei der Mittagsbetreuung anzumelden.

In beiden Klassenarten verteilt die Klassenlehrkraft die Unterrichtsfächer innerhalb des GU eigenverantwortlich. Dabei berücksichtigt sie die Belastbarkeit der Kinder, aber auch die Erforderlichkeit von Übungs- oder Förderzeit.

Unterrichtszeiten der GMS Lochham



Der Unterricht an der Grund- und Mittelschule Lochham beginnt täglich um 7.55 Uhr. Ab 7.40 Uhr dürfen die Schülerinnen und Schüler ins Schulhaus und in ihre Klassenzimmer.

Die Stunden und Pausen verteilen sich wie folgt:

1	7:55 – 8:40 Uhr
2	8:40 – 9:25 Uhr
1. Pause	
3	9:45 – 10:30 Uhr
4	10:30 – 11:15 Uhr
2. Pause	
5*	11:35 – 12:20 Uhr
6*	12:20 – 13:05 Uhr
7	13:05 – 13:50 Uhr
8	13:50 – 14:35 Uhr
9	14:35 – 15:20 Uhr
10	15:20 – 16:05 Uhr

In den Pausen gehen alle Kinder in der Regel auf den Pausenhof. Nur bei starkem Niederschlag finden Klassenzimmerpausen statt. Denken Sie daher bitte daran, Ihrem Kind immer passende Kleidung mitzugeben.



Schulmaterialien

Ihr Kind benötigt für die erfolgreiche Teilnahme an der Schule und dem Unterricht verschiedene Materialien (Sportsachen, Hausschuhe, Malkasten, Hefte, Buntstifte, Bleistifte, Klebestifte, Lineal, Bastelpapier, usw.)

Die Infos dazu erhalten Sie nach der endgültigen Klasseneinteilung spätestens im Juli und nochmals zu Beginn des Schuljahres am 1. Elternabend von der Klassenlehrkraft Ihres Kindes.



Benötigte Schulbücher erhalten Ihre Kinder in der ersten Schulwoche von der Schule. Diese werden leihweise zur Verfügung gestellt. Darauf sollten Sie und Ihr Schulkind gut Acht geben, damit die Bücher in einem guten Zustand an die nachfolgenden Erstklässler weitergegeben werden können.



Bitte denken Sie daran alle persönlichen Dinge Ihres Kindes zu beschriften. Oft gehen in der Hektik des Alltags Sachen verloren. Nur mit Namen gekennzeichnete Sachen können wieder zugeordnet und zurückgegeben werden.

Der sichere Schulweg



Uns allen ist es ein ganz besonderes Anliegen, dass alle Schülerinnen und Schüler täglich sicher zur Schule kommen.

Daher ist es wichtig, dass Sie bereits vor dem ersten Schultag den sicheren Weg zur Schule mit Ihrem Kind gemeinsam mehrfach abgehen. Beachten Sie bitte, dass nicht immer der kürzeste Weg der sicherste Weg ist. Wählen Sie am besten eine Strecke, die mehrere Kinder aus Ihrer Richtung gehen. So ist Ihr Kind nicht alleine und es können vereinbarte oder auch zufällige Gruppen gebildet werden.

An Übergängen vielbefahrener Straßen stehen in der Regel Schulweghelfer, die auf die Sicherheit der Kinder beim Überqueren der Straße helfen. Zudem sollten die Kinder, gerade in den Wintermonaten, mit Warnwesten, Reflektoren an den Schulrändern oder besonders gut sichtbarer Kleidung ausgestattet sein.

Lassen Sie Ihr Kind bitte zu Fuß zur Schule gehen. Es ist nicht nur gesund und umweltfreundlich, wenn Ihr Kind zu Fuß zur Schule geht, sondern fördert auch das Selbstbewusstsein. Und es macht Spaß, wenn man gemeinsam den Weg zur Schule geht.



Wenn Sie Ihr Kind **entgegen der Empfehlung** mit dem Auto zur Schule bringen, haben wir eine große Bitte an Sie:

Nutzen Sie zum Ein- und Aussteigen der Kinder die Parkbuchten, die etwas entfernt von der Grundschule sind. Parken Sie z. B. in der Rottenbacher Straße. Bitte vermeiden Sie es in die Adalbert-Stifter-Straße oder die Scharnitzer Straße zu fahren. Damit sorgen Sie für mehr Sicherheit auf dem Schulweg und geben Ihrem Kind die Möglichkeit, die letzten 50-100 Meter mit seinen Freunden zurückzulegen. In diesem Zusammenhang weisen wir ausdrücklich darauf hin, dass der Parkplatz an der Ecke Adalbert-Stifter-Straße/Rottenbacher Straße ein **Lehrerparkplatz** ist, der nicht zum Ein- und Aussteigen genutzt werden darf.



Wir bedanken uns an dieser Stelle für Ihr Verständnis und bitten um Ihre Mithilfe!

Der sichere Schulweg

Ist der Roller die richtige Alternative?

Kleine Grundschulkinder haben in der Regel noch nicht die nötige Übersicht im Straßenverkehr, fahren oft viel zu schnell und sind leicht ablenkbar, vor allem wenn mehrere Kinder gemeinsam rollern. Den Schulweg mit dem Roller zurückzulegen, wird daher aus verkehrspädagogischer Sicht, insbesondere für Erstklässler, nicht empfohlen.



Sollten Sie Ihr Kind dennoch mit dem Roller fahren lassen, denken Sie unbedingt an den Schutzhelm, reflektierende Kleidung und geeignetes, festes Schuhwerk.

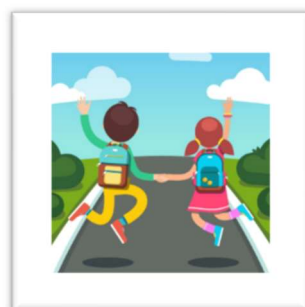
Rufen Sie Ihrem Kind immer wieder das richtige Verhalten beim Rollerfahren in Erinnerung. Mit dem Roller muss mit angemessenem Tempo auf dem Gehweg gefahren werden. Es gilt das Gebot der Rücksichtnahme auf Fußgänger.

...oder gar das Fahrrad?



Vor bestandener Fahrradprüfung in der 4. Klasse sollten die Kinder nicht mit dem Fahrrad zur Schule kommen. Grundschulkinder können Verkehrssituationen oft noch nicht richtig einschätzen, müssen in der Regel das richtige Verhalten im Straßenverkehr erst noch lernen und sollten daher nicht allein mit dem Rad auf dem Schulweg unterwegs sein.

Wir gehen zu Fuß, weil's Spaß macht!



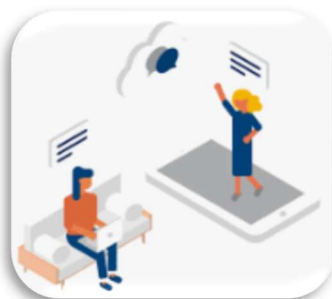
Schul-Kommunikation

Für die Kommunikation zwischen Schule und Elternhaus nutzt die Grund- und Mittelschule Lochham seit dem Schuljahr 2023/24 das Programm EduPage, ein elektronisches Benachrichtigungs-, Organisations-, und Kommunikationssystem. Krankmeldungen, Terminbuchungen für den Elternsprechtag, Schulkalender, Elternbriefe und vieles mehr finden Sie hier. Die Zugangsdaten für die EduPage-App erhalten Sie in der letzten Ferienwoche der Sommerferien. Die Verwendung des Programms ist obligatorisch.



Da über EduPage versendete Elterninformationen Lesebestätigungen sichern, gibt es nur noch in ganz seltenen Fällen Elternbriefe in Papierform, nur dann, wenn eine händische Unterschrift Ihrerseits unabdingbar ist.

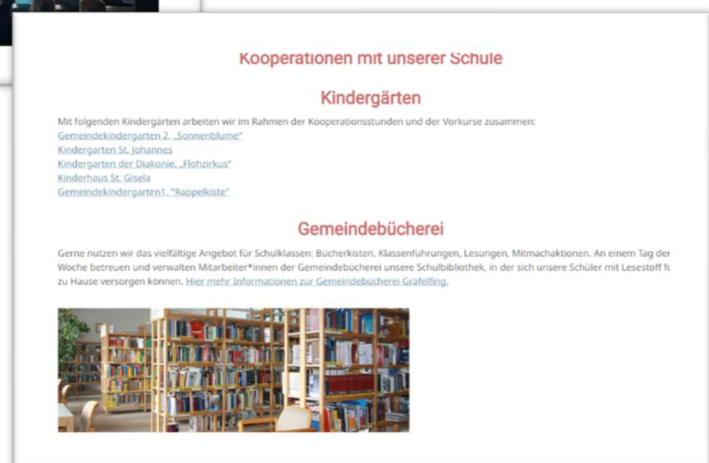
Elektronische Unterrichtsinhalte, sofern nötig, werden auch auf EduPage zur Verfügung gestellt.



Unsere Homepage

Unter www.gms-lochham.de finden Sie viele und umfassende Informationen rund um unsere Schule, zu aktuellen Aktionen oder auch allgemeine Schulinfos. Da wir zur Kommunikation und dem Informationsaustausch aber auf EduPage zurückgreifen, gibt es auf der Homepage keinen internen Elternbereich.

Schauen Sie doch einfach mal vorbei:



Organisatorisches

Krankmeldung eines Schülers

Elternhaus und Schule haben gemeinsame Sicherheitsinteressen für Ihr Kind. Bitte entschuldigen Sie Ihr Kind über EduPage bis spätestens 7.50 Uhr oder rufen Sie uns zwischen 7.20 Uhr und 7.50 Uhr unter Tel. 089 8542616 an. Sprechen Sie gerne auch auf den Anrufbeantworter. Dieser wird ganz zuverlässig abgehört.

Ihre Entschuldigung wird in EduPage eingetragen. Bei Erkrankungen, die länger als drei Unterrichtstage dauern, senden Sie bitte ein ärztliches Attest an die Schule. Schülerinnen und Schüler, die übermäßig oft fehlen und der schulische Erfolg dadurch gefährdet ist, wird mit einer Attestpflicht belegt. Das bedeutet, dass Sie ab dem ersten Krankheitstag oder auch bei einer Befreiung während der Unterrichtszeit ein ärztliches Attest benötigen.



Designed by Freepik, www.freepik.de

Beurlaubungen und Freistellungen

Die Beurlaubung von Schülerinnen und Schülern ist nur in Ausnahmefällen möglich. Dazu muss der Schulleitung recht-



Designed by Freepik, www.freepik.de



Designed by Freepik, www.freepik.de

zeitig ein schriftlicher und begründeter Antrag der Erziehungsberechtigten vorliegen (möglich über EduPage). Für Urlaubsreisen, Feierlichkeiten usw. ist es nicht gestattet, Freistellung vom Unterricht zu genehmigen. Grundsätzlich werden vor

und direkt im Anschluss an Ferien keine Beurlaubungen genehmigt. Bitte sehen Sie daher von einem Antrag in diesem Fall ab.

Organisatorisches

Schulunfall

Alle Schülerinnen und Schüler sind auf dem Schulweg, während der Unterrichtszeit und bei schulischen Veranstaltungen (z.B. Ausflügen) unfallversichert.

Ein Schulunfall, der einen Arztbesuch zur Folge hat, ist der Klassenlehrkraft unverzüglich zu melden. Für Schülerinnen und Schüler, die sich nach Unterrichtsende nicht direkt nach Hause begeben oder die sich während der Unterrichtszeit unerlaubt vom Schulgelände entfernen, entfällt der Versicherungsschutz.

Handys, Smartwatches - Regelung

Während der Unterrichtszeit, auch in den Pausen, herrscht im Schulhaus und in den Außenbereichen Handyverbot (auch Smartwatches). Eingeschaltete Handys und Smartwatches werden ausnahmslos von den Lehrkräften abgenommen und erst am Ende des Schultags wieder ausgehändigt. Sollte es wiederholt zum Verstoß kommen, wird das Handy oder die Smartwatch an die Schulleitung gegeben und kann nur persönlich von den Eltern und Erziehungsberechtigten zu Öffnungszeiten des Sekretariats abgeholt werden.



Die Regelung gilt ausnahmslos für alle Klassen.

Bitte besprechen Sie die Regelung mit Ihrem Kind. Sollte es dazu kommen, dass Ihr Kind unbedingt Kontakt zu Ihnen aufnehmen möchte, kann es sich jederzeit an die Klassenleitung wenden oder ins Sekretariat kommen. Es ist nicht nötig, dass es Sie eigenständig kontaktiert.

Am besten bleiben die Geräte gleich ganz zu Hause. Die Schule übernimmt keinerlei Haftung.

Personen an der GMS Lochham

Die wichtigste Person für unsere Erstklassler und auch Sie als Eltern an der Schule ist selbstverständlich die Klassenlehrerin. Nachfolgend stellen wir noch einzelne Personen vor, die Sie und Ihr Kind kennen sollten:

Unsere Verwaltungsangestellte, Frau Vesna Matijevic



Frau Matijevic ist die gute Seele des Hauses und Ansprechpartnerin für fast alle Anliegen unserer Schülerinnen und Schüler. Egal, ob es Ihrem Kind nicht gut geht, ob es etwas vergessen hat oder eine Frage hat, Frau Matijevic hilft Ihrem Kind jederzeit gerne weiter.

Natürlich steht sie auch Ihnen als Ansprechpartnerin für Ihre Anliegen zu Verfügung und vermittelt Sie gegebenenfalls an die richtige Stelle weiter.

Die Jugendsozialarbeit (JSA), Frau Jennifer Zoll

Frau Zoll unterstützt die Schulkinder u.a. bei der Aneignung sozialer Kompetenzen (Selbstwert stärken, Toleranz üben, Verantwortung übernehmen, Problemlösungsstrategien entwickeln).

In den Klassen führt sie Programme zur Gewaltprävention, zum Sozialverhalten und zur Stärkung der Resilienz durch.

Auch im Einzelfall ist sie unterstützend tätig in der Beratung von Kindern, Eltern und Lehrkräften.

Weiter Informationen zur Jugendsozialarbeit im Allgemeinen und zu den Projekten von Frau Zoll an der Grundschule Lochham finden Sie auf der Internet-Seite der Schule.

Bitte nehmen Sie bei Bedarf Kontakt mit Frau Zoll auf.

Email: j.zoll@kjr-ml.de



Unsere Hausmeister



Für alle technischen Fragen, Gefahrenquellen stehen unsere drei Hausmeister zur Verfügung.

Herr Hartmut Rahn, Herr Jens Lehmann und Herr Jens Hornuf sind morgens die ersten im Schulhaus und nachmittags die letzten.

Elternbeirat der GMS Lochham

Der Elternbeirat bringt Eltern und Schule zusammen. Die Aufgaben und Rechte des Elternbeirats sind gesetzlich geregelt. Er befasst sich zum Beispiel mit Problemen, die von Eltern an ihn herangetragen werden und ermöglicht über Elternspenden Anschaffungen, die die Schule nicht tätigen kann. Er wirkt bei allen Angelegenheiten, die für die Schule von Bedeutung sind, beratend mit. In den meisten Klassen wird zudem ein Klassenelternsprecher gewählt.

Der Elternbeirat gestaltet durch seine Arbeit in hohem Maße das schulische Leben mit. Seine bis zu 12 Mitglieder werden aus allen interessierten Eltern der Grund- und Mittelschule für zwei Jahre gewählt. Die Aufgaben bestehen einerseits darin, das Vertrauensverhältnis zwischen den Eltern und den Lehrkräften zu vertiefen und andererseits darin, das Interesse der Eltern für die Bildung und Erziehung der Schüler zu wahren. Darüber hinaus ist der Elternbeirat Ansprechpartner für Lob, Kritik, Sorgen und Anregung aller Beteiligten.

Die Eltern, die sich im Elternbeirat ehrenamtlich engagieren, bleiben meist im Hintergrund. Ihre Arbeit ist jedoch unentbehrlicher Bestandteil des Schullebens.

Elternbeiräte an der GMS Lochham:

1. Vorsitzende
Frau Anja Braun

Stell. Vorsitzender
Frau Stefanie Rösch

Kassenwartin
Frau Ursula Hettenbach

Weitere Mitglieder:
Geißler, Michaela; Gruner, Christine; Hägele, Vanessa; Heiland, Burkhard; Loewens, Friederike; Redle, Jessica; Resak, Christine; Schmitt, Simone; Dr. Schroeder, Regine

Kontaktmöglichkeit: elternbeirat.grundschule@gms-lochham.de

Ein Bollerwagen voller Geschenke

In der Weihnachtszeit dürfen wir - das haben sich die Kinder der Grundschule Lochham gemeinsam mit dem Elternbeirat vorgenommen. Bei der Spendenaktion für die „Anastasi McDonald“ -Kasse kann ein Bollerwagen voller Geschenke zusammen-

VON IRENE DECKER
Weihnacht - Die Grundschule der Völkische Lochham hat sich für die Spendenaktion „Anastasi McDonald“ entschieden. Die Kinder der Grundschule Lochham haben sich vorgenommen, einen Bollerwagen voller Geschenke zusammenzustellen. Die Kinder der Grundschule Lochham haben sich vorgenommen, einen Bollerwagen voller Geschenke zusammen-



Freude bei Spenden und Besuchen in „Anastasi McDonald“-Kasse (v.l.) und bei der Weihnachtsfeier (v.r.) Die Klassenlehrerinnen (v.l.) sind: Dagmar Wöhrle (1.3), Sabine Störger (2.3) und den Kindern (v.l.) Lukas, Maximilian, Sebastian und Michaela.

von der Lehrerschaft besetzt ist - das haben sich die Kinder der Grundschule Lochham gemeinsam mit dem Elternbeirat vorgenommen. Bei der Spendenaktion für die „Anastasi McDonald“ -Kasse kann ein Bollerwagen voller Geschenke zusammen-

Die Elternbeiräte an der GMS Lochham sind: Anja Braun (1. Vorsitzende), Stefanie Rösch (Stell. Vorsitzende), Ursula Hettenbach (Kassenwartin), Michaela Geißler, Christine Gruner, Vanessa Hägele, Burkhard Heiland, Regine Schroeder, Friederike Loewens, Christine Resak, Simone Schmitt.

Die Klassenlehrerinnen (v.l.) sind: Dagmar Wöhrle (1.3), Sabine Störger (2.3) und den Kindern (v.l.) Lukas, Maximilian, Sebastian und Michaela.

Förderverein der GMS Lochham

Der Förderverein ist fester Bestandteil der Grund- und Mittelschule Lochham. Er besteht aus Eltern, Großeltern und anderen Förderern.

Er unterstützt finanziell die Aktivitäten und Projekte, die das schulische Leben der Kinder bereichern, wie z.B. die Mitfinanzierung des Science Lab in der Grundschule oder das Projekt „Klasse.im.Puls“ in der Mittelschule.

Selbstverständlich möchten wir auch, dass alle Kinder an allen Aktivitäten der Schule teilnehmen können und helfen im Bedarfsfall unbürokratisch und diskret.

So profitieren alle Schülerinnen und Schüler an der Grund- und Mittelschule Lochham von der Arbeit des Fördervereins.

Werden auch Sie Förderer der Grund- und Mittelschule und unterstützen Sie uns mit einem jährlichen Mitgliedsbeitrag ab 30 Euro / Jahr oder durch eine einmalige Spendenzahlung auf untenstehendes Konto.

Auf unserer Internetseite www.konradschule.de unter der Rubrik Eltern und Förderer/Förderverein finden Sie weitere Informationen zu uns und unseren Projekten sowie die Beitrittserklärung.

Gerne können Sie uns jederzeit auch persönlich ansprechen.

Schreiben Sie uns an: foerderverein@gms-lochham.de

Unterstützen Sie uns und damit die Kinder der Schule!



Unser Spendenkonto:

Förderverein der Grund- und Mittelschule Lochham e.V.
Kreissparkasse München-Starnberg
IBAN: DE 56702501500010405298
BIC: BYLADEM1KMS

Betreuungsmöglichkeiten an der GMS Lochham

Mittagsbetreuung - Die „Mitti“:

Die Nachmittagsbetreuung an der GMS Lochham findet an allen Schultagen von 11.00 Uhr bis 14.00 Uhr statt. Eine verlängerte Anmeldung bis 16.00 Uhr mit betreuter Hausaufgabenzeit ist zusätzlich buchbar.

Nach Schulschluss treffen sich die Kinder in ihrem jeweiligen Gruppenraum der Mitti. Sie können drinnen und draußen spielen, sich ausruhen, basteln, mit Freunden unterhalten oder auch schon mit den Hausaufgaben beginnen.

Wir achten auf eine altersgerechte Förderung und ein gemeinsames Miteinander und sind darauf bedacht, die Kinder in ihrer Individualität

bestmöglich zu unterstützen. In einer wertschätzenden und persönlichen Atmosphäre gelingt es neue Kinder oder Kinder mit Migrationshintergrund gut zu integrieren. Bei allen Angeboten werden die Bedürfnisse und Interessen der Kinder berücksichtigt.



In den Gruppen werden Geburtstage und jahreszeitliche Feste gefeiert.

In vielen Ferien wird ein attraktives Ferienprogramm angeboten. Ob Sport- und Bewegungsangebote, Kreativworkshops, Tagesausflüge, umweltpädagogische Projekte, Kinderfeste, Spielen, Basteln, Kochen usw. Auf die Kinder wartet ein vielfältiges Ferienprogramm, welches vor allem Spaß machen soll und auch die Ferien daheim zu einem tollen Erlebnis werden lässt.

Kosten:

Je nach Dauer und Anzahl der gebuchten Tage variieren die Kosten. Bei voller Buchung belaufen sie sich derzeit auf 170€ (96€ für Betreuung, 74€ für das Mittagessen)

Nehmen Sie gerne Kontakt mit uns auf:

Saskia Geiß
Adalbert-Stifter-Platz 1, 82166 Gräfelfing
Telefon 089-80 07 53 06
Email: nmb-lochham@kjr-ml.de

Betreuungsmöglichkeiten an der GMS Lochham

Gemeindehort – Die „Räuberhöhle“

Der Hort hat von Montag bis Freitag jeweils von 11.00 Uhr bis 17.00 Uhr geöffnet.



Tagesablauf und Abholzeiten

Die Kinder kommen nach Schulschluss in den Hort.

Nach dem gemeinsamen Mittagessen und freier Zeit zum Spielen, Ausruhen oder Toben werden in der Zeit zwischen 13.45 Uhr und 15.00 Uhr in den Gruppen Hausaufgaben gemacht.

Um 15.00 Uhr beginnt die pädagogische Kernzeit. In dieser Zeit finden bis 16.00 Uhr gruppeninterne Angebote wie Sport-, Spiel- und Kreativ-AGs und Geburtstagsfeiern oder auch Freispielzeit statt.

Zusätzlich gibt es im Hort regelmäßig gruppenübergreifende Projekte und AGs mit Anmeldung. Die AGs richten sich nach den Interessen der Kinder, sollen in erster Linie Spaß machen, haben aber auch einen pädagogischen Hintergrund. Die Angebote reichen von Tanz- und Sport-AGs, über Theater- und Koch- und Back-AGs bis hin zu Projekten zu Themen wie „Erste Hilfe“, Umwelt oder Natur.

Aus dem Tagesablauf ergeben sich von Montag bis Donnerstag mit 15.00 Uhr und 16.00 Uhr zwei offizielle Abhol- bzw. Heimgehzeiten. Ab 16 Uhr und freitags kann jederzeit abgeholt werden. In Ausnahmefällen können abweichende Abholzeiten vereinbart werden z.B. bei externen Sport- oder Musikkursen.

Buchungszeiten und Kosten

Die Eltern haben die Wahl zwischen verschiedenen Buchungskategorien z.B. 3-4 h, 4-5 h, 5-6 h pro Tag. Die gebuchten Betreuungsstunden können, unter Berücksichtigung der Abholzeiten, frei auf die Wochentage verteilt werden. Die Mindestbesuchszeit liegt bei 15 Stunden verteilt auf mindestens 4 Tage in der Woche.

Die Kosten sind abhängig von den Buchungsstunden. Bei voller Buchung (5-6 h) belaufen sich die Betreuungskosten für die Schulzeit derzeit auf 136 € monatlich. Eine Ferienbetreuung kann dazu gebucht werden, dadurch erhöhen sich, je nach Buchungsstunden, die monatlichen Kosten um ca. 2 bis 6 €. Ein warmes Mittagessen kann optional für 74 € monatlich gebucht werden.

Nehmen Sie gern Kontakt mit uns auf:

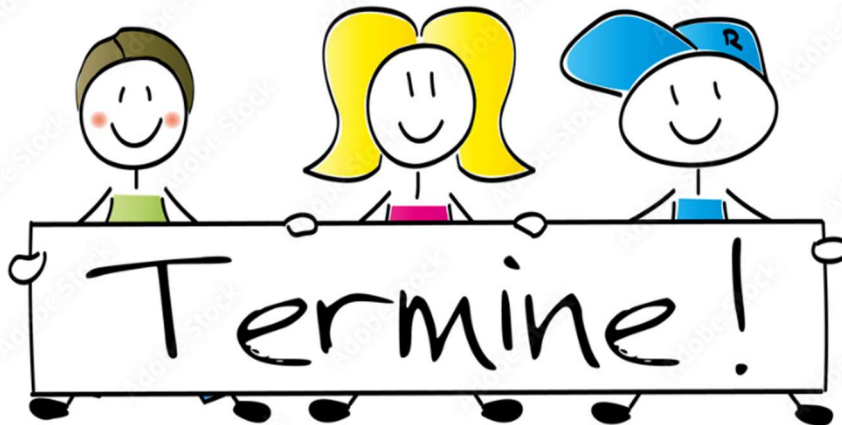
Kristin Döring, Adalbert-Stifter-Platz 1, 82166 Gräfelfing, Telefon: 089/8007 5307

E-Mail: gemeindehort@graefelfing.de

Bei beiden Einrichtungen ist eine Anmeldung: bis zur Schuleinschreibung (11.3.24) über Portal „Littlebird“ möglich: <https://portal.little-bird.de/Suche/Gräfelfing>

Terminübersicht

Wann?	Was?
30.01.2024	Infoabend Einschulung
Februar 2024	Beobachtungen und Vorgespräche zur Einschulung in den Kindergärten durch Fr. Escheu
01.03.2024	Anmeldeschluss für die Ganztagsklasse
11.03.2024	Schuleinschreibung und Schulspiel
10.04.2024	Einschulungskorridor (geb. 01.07.-30.09.2018), letzter Termin zur Mitteilung, dass Einschulung erst im Jahr 2025/26 stattfinden soll (Formular)
April 2024	Versand der Zusagen und Verträge für die Ganztagsklasse
Juni 2024	Versand der Willkommensbriefe und Materiallisten
ca. Juni/Juli	Schnuppertag, Einladung über Kindergärten (KEINE Ersatztermine bei Krankheit oder Verhinderung)
10.09.2024	1. Schultag mit Einschulungsfeier
12.09.2024	1. Elternabend



Liebe Eltern,

wir hoffen, wir konnten Ihnen einige Fragen mit dieser Broschüre im Vorfeld beantworten. Viel Neues wird in den nächsten Wochen auf Sie zukommen, auf Sie, aber vor allem auf Ihr Schulkind.

Wir wünschen Ihnen und Ihren Kindern einen guten Start in diesen neuen Lebensabschnitt, einen unvergesslichen ersten Schultag, viele schöne Momente in unserer Grundschule und eine Zeit, an die sich alle gerne zurückerinnern werden.

Es grüßt Sie herzlich

Nikola Kurpas

Nikola Kurpas im Namen der gesamten Schulfamilie

